



INnKtoChk Handbuch

© 2007 INnSide Computer

INnKtoChk - Kontonummernprüfung bietet Ihnen die Möglichkeit, Kontonummern auf Korrektheit zu bestimmten Bankleitzahlen zu überprüfen.

Zur Prüfung, ob eine Kontonummer den allgemeinen Berechnungshinweisen von Kontonummern des jeweiligen Kreditinstituts entspricht, wird die vollständige Kontoverbindung, der Algorithmus der Prüfzifferberechnungsmethode sowie die Bankleitzahlendatei für die jeweilige Bankleitzahl angewandte Prüfzifferberechnungsmethode ersichtlich ist, benötigt.

Bitte beachten Sie jedoch, dass eine erfolgreich nachgerechnete Kontonummer nichts über die Existenz dieses Kontos aussagt, sondern lediglich, dass dies eine gültige Kontonummer wäre.

Nutzungs- und Lizenzvertrag

Vorwort: Nachfolgend sind die Lizenzbedingungen der Firma INnSide Computer, Inhaber: Michael Tietjen, Insterburgerstr. 11, D 90766 Fürth (im folgenden "ISC" genannt). Sie erkennen diese Bedingungen beim Installieren der Software unwiderruflich an. Wenn Sie diese Bedingungen nicht anerkennen wollen, dürfen Sie die Software nicht installieren.

Der Alleinvertrieb der Software liegt bei:
INnSide Computer
Insterburgerstr. 11
90766 Fürth

Der Nutzer hat sich in allen Vertriebsfragen (Kauf und Updates) an dieses Unternehmen zu wenden. Supportanfragen können auch online per EMail gestellt werden.

info@ininside-computer.de oder unter <http://www.ininside-computer.de>

Mit dieser Lizenz erwerben Sie kein Eigentum an der Software, sondern ausschließlich nachstehend näher beschriebene Nutzungsrechte.

1.0) ISC räumt dem Nutzer dieser Software das einfache, nicht ausschließliche und persönliche Nutzungsrecht ausschließlich unter den nachfolgenden Bedingungen ein. Die Software sowie sonstiges mitgeliefertes Material darf weder abgeändert, zurückentwickelt, weiterentwickelt oder übersetzt werden, es sei denn, dies ist gemäß gesetzlichen Bestimmungen auch ohne Zustimmung des Nutzungsgewährenden zulässig.

1.1) Es ist unzulässig, Copyright-Vermerke abzuändern, zu entstellen oder zu entfernen. Ein Erwerb von weitergehenden Rechten, insbesondere an der Software oder an den sonstigen schriftlichen oder grafischen Bestandteilen, Logos oder Marken ist mit dem Erwerb der Nutzungslizenz nicht verbunden. ISC behält sich alle Bearbeitungs- und Verwertungsrechte an der Software vor.

1.2) Der Nutzungsvertrag läuft auf unbestimmte Zeit. Die Rechte des Nutzers erlöschen mit einem Verstoß gegen diesen Nutzungsvertrag, mit der nicht autorisierten Nutzung oder Verbreitung der Software. ISC behält sich bei unerlaubter Verwendung oder Verbreitung strafrechtliche Schritte und Schadensersatzforderungen vor.

2.0) ISC übernimmt keine Gewährleistung für einen bestimmten Zweck oder dafür, dass die Leistungsmerkmale der Software individuellen Ansprüchen des Nutzers entsprechen.

2.1) Soweit gesetzlich zulässig, haftet ISC nicht für irgendwelche Schäden, ob direkt oder indirekt aus entgangenem Gewinn, Betriebsunterbrechung, unvorhersehbare oder im Bereich des Nutzers liegende Schäden, insbesondere im Bereich des Zusammenwirkens der Software mit vom Nutzer eingesetzter Software Dritter, Folgeschäden oder irgendwelche anderen Vermögensschäden aus der Benutzung der Software oder daraus, dass die Software nicht benutzt werden kann.

2.2) ISC übernimmt insbesondere keine Haftung für den unsachgemäßen Einsatz der Software.

2.3) Kommt es bei der Anwendung der Software zu Datenverlusten beim Nutzer, so haftet ISC für von ihr zu vertretende Schäden nur, soweit der Nutzer seine Daten in der Wichtigkeit der jeweiligen Daten angemessener Weise, mindestens aber einmal täglich und vor einem Programm-Update in geeigneter Weise sichert, so dass diese mit vertretbarem Aufwand wieder hergestellt werden können.

2.4) Die obengenannten Haftungsbeschränkungen/-ausschlüsse gelten sowohl für vertragliche als auch außervertragliche Ansprüche.

2.5) Im Übrigen beschränkt sich die Haftung von ISC auf Vorsatz und grobe Fahrlässigkeit, falls es sich nicht um zugesicherte Eigenschaften oder Fälle der Produkthaftung handelt. In derartigen Fällen haftet ISC gemäß den gesetzlichen Regeln.

3.0) Für sämtliche Rechtsbeziehungen der Parteien gilt das Recht der Bundesrepublik Deutschland unter Ausschluss jeglicher internationaler oder ausländischer Handels- und Rechtsvorschriften. Gerichtsstand für alle sich aus dem Vertragsverhältnis ergebenden Streitigkeiten ist, soweit nichts anderes vorgeschrieben ist, das am Sitz von ISC zuständige Gericht.

3.1) Soweit ISC im Zusammenhang mit dieser Software weitere Leistungen zur Verfügung stellt (z.B. die Tutorials, Vorlagen, etc.) sind diese Leistungen freiwillig und kein Bestandteil der vertraglichen Leistungen. Diese Leistungen können jederzeit ohne Auswirkung auf diesen Vertrag verändert oder eingestellt werden. Diese Daten unterliegen dem gleichen Urheberrechtsschutz wie die Software und dürfen nur in Verbindung mit der Software genutzt werden.

4.0) Der Nutzer erwirbt keinen Anspruch auf kostenlose Updates auf neuere oder Folgeversionen. Der Nutzer erwirbt keinen Anspruch auf Weiterentwicklung der Software. Ob und wie die Software gepflegt und weiterentwickelt wird, ist alleine Sache von ISC.

5.0) Jede weitere Form der Verbreitung bedarf der ausdrücklichen schriftlichen Zustimmung von ISC.

Inhaltsverzeichnis

	0
Teil I INnKtoChk - Kontonummernprüfung	2
1 Willkommen	2
2 Systemanforderungen	2
3 Installation	2
Teil II Hauptmenü	3
1 Kontonummernprüfung	3
2 Kreditkartennummern	5
3 BLZ Suche	6
4 Online Update	7
Teil III Hilfe	8
1 Registrierung	8
2 Info	9
3 Hilfe	9
Index	0

1 INnKtoChk - Kontonummernprüfung

1.1 Willkommen

INnKtoChk - Kontonummernprüfung bietet Ihnen die Möglichkeit, Kontonummern auf Korrektheit zu bestimmten Bankleitzahlen zu überprüfen.

Zur Prüfung, ob eine Kontonummer den allgemeinen Berechnungshinweisen von Kontonummern des jeweiligen Kreditinstituts entspricht, wird die vollständige Kontoverbindung, der Algorithmus der Prüfzifferberechnungsmethode sowie die Bankleitzahlendatei für die jeweilige Bankleitzahl angewandte Prüfzifferberechnungsmethode ersichtlich ist, benötigt.

Bitte beachten Sie jedoch, dass eine erfolgreich nachgerechnete Kontonummer nichts über die Existenz dieses Kontos aussagt, sondern lediglich, dass dies eine gültige Kontonummer wäre.

Somit lassen sich Zahlendreher bei Kontonummern sowie Bankleitzahlen sehr schnell vermeiden, da sofort bei der Eingabe ersichtlich ist, ob die Bankleitzahl korrekt ist, bzw. existiert und ob die eingegebene Kontonummer technisch bei der gewählten Bank auch vorkommen kann.

Neben der einfachen Prüfung durch Eingabe der Bankleitzahl und Kontonummer, können diese aus einer Textdatei auch eingelesen werden.

Sehr schnelle Einleseroutine : Datei mit 1000 Bankleitzahlen und Kontonummern dauert auf einem P4 / 3 GHz ca 5 Sekunden

Eine weitere Eigenschaft von INnKtoChk ist die Prüfung von Kreditkartennummern auf Vorhandensein beim jeweiligen Kreditkartenunternehmen. Bei negativer Suche wird versucht die Kreditkartennummer einem Kartenunternehmen zuzuordnen.

Abgerundet wird INnKtoChk durch das komplette Bankleitzahlenverzeichnis Deutschlands, welches im Update regelmässig aktualisiert wird.

Alle verwendeten Marken oder Warenzeichen können eingetragene Marken sein und unterliegen dem Urheberrecht der jeweiligen Firmen.

Mehr Informationen zum Prüfverfahren erhalten sie bei der Deutschen Bundesbank (http://www.bundesbank.de/zahlungsverkehr/zahlungsverkehr_pruefziffernberechnung.php)

1.2 Systemanforderungen

Damit Sie INnKtoChk in Ihrem Rechner benutzen können, müssen folgende minimale Voraussetzungen erfüllt sein:

- Intel® Pentium III™ 800 MHz CPU oder besser
- Microsoft® Windows™ 2000, XP
- 128MB RAM (256MB RAM oder mehr empfohlen)
- 8 MB an verfügbarem Speicherplatz auf der Festplatte für die Programminstallation
- Windows-kompatible Anzeige mit einer Auflösung von mindestens 800x600
- CD-ROM- oder DVD-ROM-Laufwerk
- Windows-kompatible Maus, Anzeigekarte

1.3 Installation

Starten Sie die Datei "Setup.exe" welche Sie sich heruntergeladen, per E-Mail oder per CD bekommen haben, mit einem Doppelklick.

Ergänzen Sie Ihren Namen und Firmennamen und wählen Sie einen Ordner für die Installation. Vorgegeben ist der Pfad "C:\Programme\INnKtoChk", welcher auch beibehalten werden sollte. Nach erfolgreicher Installation können Sie INnKtoChk starten und verwenden.

Bei eventuellen Installationsfehlern oder Abbrüchen kontaktieren Sie uns bitte per E-Mail, damit wir den Fehler beseitigen können.

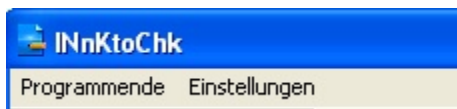
Wir sind für jeden Hinweis auf eine Fehlfunktion dankbar und sind bemüht diesen schnellstmöglich abzustellen

Fehler bitte an info@innside-computer.de

2 Hauptmenü

INnKtoChk kommt ohne große Menüführung aus und ist selbsterklärend.

Die beiden vorhandenen Menüpunkte sind :




- Programmende - beendet INnKtoChk

- Einstellungen - Fenster im Vordergrund

Hiermit kann das Hauptfenster von INnKtoChk permanent im Vordergrund gehalten werden und wird nicht durch andere Fenster verdeckt.

Dies kann von Vorteil sein, wenn aus einer anderen Anwendung zu prüfende Konto- Kreditkartennummern kopiert werden soll, da hiermit das ständige wechseln zu INnKtoChk entfällt

- Wird INnKtoChk minimiert , wird das Programm als Symbol im Traybereich der Taskbar (rechts - neben der Uhr) plziert.

Doppelklick auf das Symbol  startet INnKtoChk wieder. Dies ist ebenfalls mit Klick rechte Maustaste möglich

2.1 Kontonummernprüfung



Nach Eingabe der Bankleitzahl wird automatisch der Bankname ermittelt. Die eingegebene Kontonummer wird anhand der offiziellen Prüfziffernberechnung durchgeführt.

Wählen Sie im linken Menü die jeweilige Prüfung von Konto- oder Kreditkartennummer



Nach Eingabe der Bankleitzahl erscheint sofort bei Richtigkeit der dazugehörige Bankname.

Die Korrektheit der Kontonummer wird mit den jeweiligen Symbolen angezeigt.
(Im Beispiel wurde eine Kontonummer eingegeben, welche nicht bei der gefundenen Bank existiert)

Es besteht auch die Möglichkeit, Bankleitzahlen und Kontonummern aus einer Textdatei einzulesen.



Das Format der Datei muss dabei folgenden Aufbau haben :
Bankleitzahl;Kontonummer (Semikolon getrennt)
oder
Bankleitzahl TAB Kontonummer (Tabulator getrennt)

jeweils in einzelner Zeile, abgeschlossen mit <Enter> = chr(13)chr(10)

Bei umfangreichen Dateien kann das Einlesen eine gewissen Zeit in Anspruch nehmen, kann aber jederzeit mit "Abbrechen" abgebrochen werden.

Nach dem Einlesen werden mit dem Button "Prüfen" die Datensätze überprüft.
Dabei kann es zu folgenden Ergebnissen kommen

Falsch - Kontonummer passt nicht zur Bankleitzahl
Kein Prüfverfahren - Bank hat kein Prüfverfahren
OK - Kontonummer kann bei der Bank existieren

	▲ Status
	Falsch
csbank	Falsch
burg	Kein Prüfverfahren
men	Kein Prüfverfahren
burg	Kein Prüfverfahren
	Kein Prüfverfahren
men	Kein Prüfverfahren
	Kein Prüfverfahren

2.2 Kreditkartennummern



Kreditkartennummernprüfung

Nach Eingabe der Kreditkartennummer wird automatisch auf Korrektheit geprüft. Bei Fehler wird geprüft, ob die Kartennummer evtl. zu einer anderen Kreditkartenart gehört.

Wählen Sie im linken Menü die jeweilige Prüfung von Konto- oder Kreditkartennummer



Die Prüfung von Kreditkartennummern gestalten sich nahezu identisch wie die Kontonummernprüfung.

Nach Eingabe der Kreditkartennummer wird angezeigt, ob diese korrekt ist und zu dem ausgewählten Karteninstitut passt.

Kartentyp	<input type="text" value="Euro-/Mastercard"/>	Erläuterung ✓ Kartennummer korrekt ✗ Kartennummer falsch
Kartennummer	<input type="text" value="549001"/> ✗	
Nr passt zu	<input type="text"/>	

Sollte die Kartennummer zu einem anderen Institut passen, wird dies im unteren Feld angezeigt.

Es besteht auch die Möglichkeit, Kreditkartennummern aus einer Textdatei einzulesen.



Das Format der Datei muss dabei folgenden Aufbau haben :
Kreditkartennummer

Kreditkartennummer
Kreditkartennummer

jeweils in einzelner Zeile, abgeschlossen mit <Enter> = chr(13)chr(10)

Bei umfangreichen Dateien kann das Einlesen eine gewisse Zeit in Anspruch nehmen, kann aber jederzeit mit "Abbrechen" abgebrochen werden.

Nach dem Einlesen werden mit dem Button "Prüfen" die Datensätze überprüft.
Dabei kann es zu folgenden Ergebnissen kommen

OK

Falsch

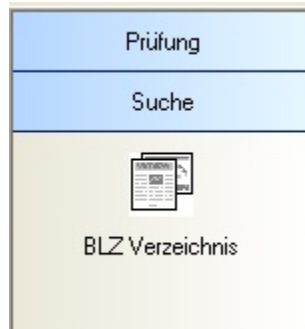
mit Anzeige des Institutes

nr	Institut	Status
1920	Euro-/Mastercard	OK
1920	Unbekannter Kartentyp.Keine Prüfung möglich	Falsch
1920	Unbekannter Kartentyp.Keine Prüfung möglich	Falsch
1920	Euro-/Mastercard	OK

2.3 BLZ Suche



Wählen Sie im linken Menü den Menüpunkt "Suche" und anschliessend "BLZ-Verzeichnis"



Wird dieser Menüpunkt nach Programmstart das erstmal aufgerufen, müssen zuerst alle Daten geladen werden, was eine gewisse Zeit in Anspruch nimmt.

Es handelt sich um ca. 21000 Datensätze mit Bankleitzahl, Bankname, Plz und Ort (Stand 07.06.2005)
Diese Daten werden von der Deutschen Bank regelmässig aktualisiert und registrierte Benutzer von INnKtoChk werden automatisch per E-Mail auf Updates informiert.

Es kann nach sämtlichen Datenfelder, durch anklicken auf die Listenüberschrift, sortiert werden.
Es erscheint hierbei ein Pfeil, welcher die Sortierrichtung angibt. Ein weitere Klick auf die selbe Spalte, dreht die Sortierreihenfolge um.

Suche:				
	BLZ	Bankname	▼ PLZ	Ort

In den weißen Eingabefeldern kann in den jeweiligen Feldern gesucht werden. Dabei erscheinen die Suchergebnisse sofort während der Eingabe.

BLZ	Bankname	▲ PLZ	Ort
251020	Sparkasse	90619	Trautskirchen
069552	Raiffeisenbank Neuhof, Zenn	90619	Trautskirchen
220073	Bayer Hypo- und Vereinsbank	90702	Fürth, Bay
070024	Deutsche Bank 24	90703	Fürth, Bay
080040	Dresdner Bank	90703	Fürth, Bay
740011	Commerzbank	90703	Fürth, Bay

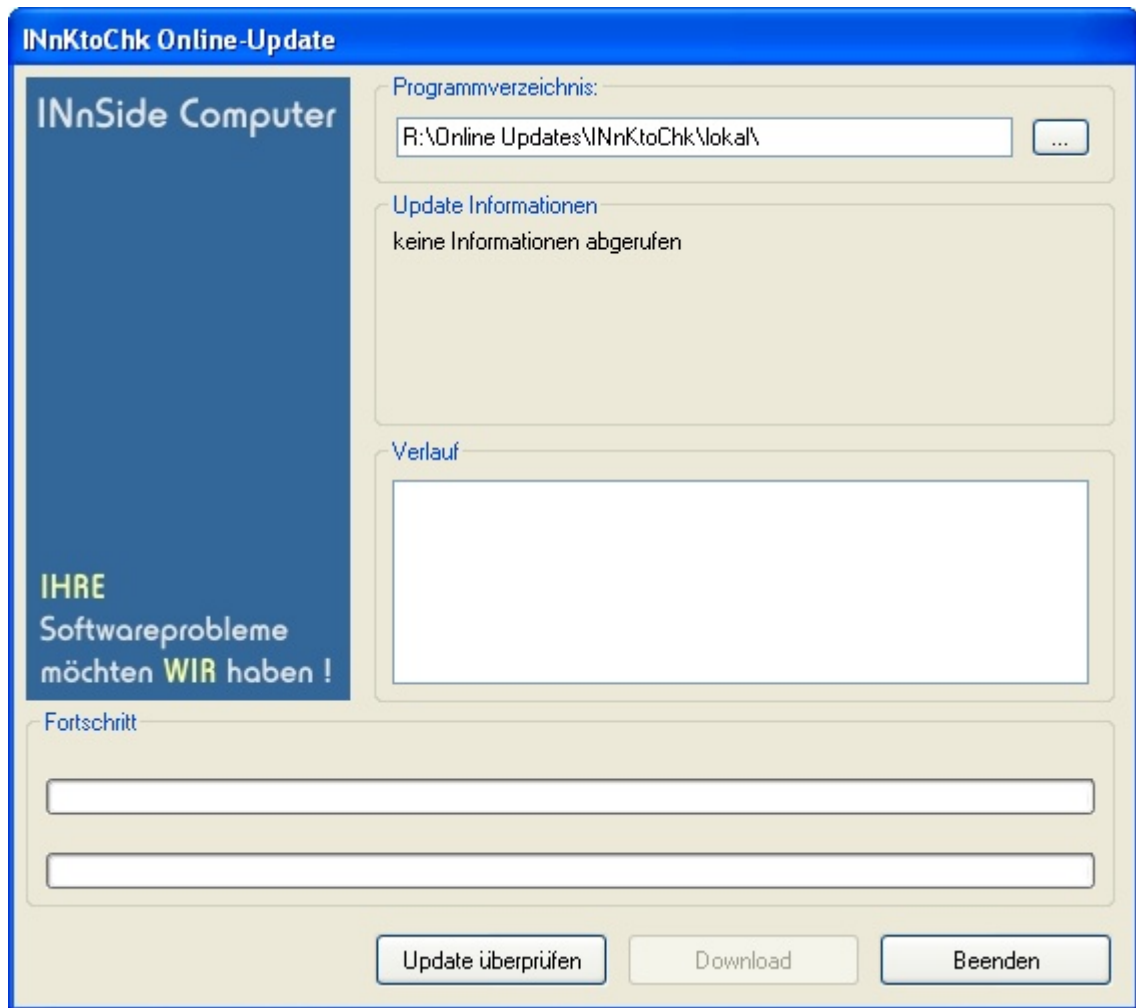
Es können auch sogenannte "Wildcards" verwendet werden. Die Eingabe *burg findet Daten in denen das Teilwort "burg" enthalten ist

Z	Bankname	PLZ
00	Sparkasse Fürth	90619

2.4 Online Update

Mit der Option "Online Update" können bei Bedarf neue Programmversionen oder Updates an den Bankleitzahlen online geladen werden.

Nachdem die Abfrage für das Online Update mit "JA" bestätigt wurde, erscheint folgendes Fenster.



Nachdem "Update überprüfen" gedrückt wurde, wird eine Verbindung zum Internet hergestellt und die entsprechenden Informationen über Neuerungen geladen.

Diese können anschließend mit Klick auf den Button "Info" angezeigt werden. Hierbei öffnet sich der Internetexplorer und die Seite mit den Neuerungen von INnKtoChk wird geöffnet.

Sind aktuelle Daten vorhanden, können diese mit dem Button "Download" geladen werden.

Nach dem Update wird INnKtoChk selbständig neu gestartet und kann mit den neuen Daten /Optionen sofort verwendet werden.

3 Hilfe

3.1 Registrierung

Sie können INnKtoChk in der Demo Version 10 mal starten und somit ausreichend testen. Sollte Ihnen INnKtoChk zusagen, so müssen Sie INnKtoChk erwerben und sich registrieren. Die Bestellung erfolgt ausnahmslos nur von unserer Webseite aus unter <http://www.innside-computer.de>

Hierbei können Sie sich die Demo Version herunterladen oder auch die CD Version bestellen.

Nach erfolgtem Geldeingang bekommen Sie eine Registrierungs-mail (optional auch per Fax oder Post) mit Ihren Angaben und dem Registrierungsschlüssel.

Ihre Angaben geben Sie bitte EXAKT so ein, wie auf der Bestellung angegeben.

Anwendung freischalten

Name:

S/N:

Lizenzdatei einlesen

Bitte geben Sie den Name und S/N exakt so ein wie auf der Rechnung bzw. Email angegeben !

Abbrechen

Erstaufruf: 15.03.2007 16:55
Anz. Aufrufe: 1
Anz. Tage: 1
Letzter Aufruf:

Wichtig hierbei sind die Angaben Name und S/N welche Sie per Email oder Rechnung erhalten haben. Anschließend muss die mitgelieferte Lizenzdatei eingelesen werden. Diese sollte sich im Programmordner befinden. Wird die Lizenzdatei nicht im Programmordner gefunden, so können Sie dialoggestützt nach dieser Datei suchen (von CD o.ä.)

Wenn Sie die Lizenzdatei per Email bekommen haben, so speichern Sie diese bitte wenn möglich im Programmordner ab. Sollte sich die Lizenzdatei an einem anderen Speicherort befinden, so muss diese mit dem "Datei öffnen" Dialog gesucht werden. Dies ist ebenfalls notwendig, wenn Sie eine Original CD mit der Lizenzdatei erhalten haben.

Nach erfolgreicher Registrierung können Sie INnKtoChk ohne Einschränkungen verwenden.

3.2 Info

Copyright 2005 - 2006
INnSide Computer - Michael Tietjen
Insterburger Str. 11
90766 Fürth

Tel 0911 97793620
Fax 0911 97793621

info@innside-computer.de
www.innside-computer.de

Die Demoversion darf unverändert weitergegeben werden. Ebenso das PDF Handbuch in unveränderter Form.

Kopien der Texte oder Auszüge aus Textpassagen erfordern unsere schriftliche Genehmigung. Die Weitergabe der Vollversion ist strafbar und wird gerichtlich verfolgt.

3.3 Hilfe

Zeigt diese Hilfe Datei

INnSide Computer
Michael Tietjen

Insterburger Str. 11
90766 Fürth

Tel 0911 97793620
Fax 0911 97793621

info@ininside-computer.de
www.ininside-computer.de

Die Demoversion darf unverändert weitergegeben werden. Ebenso das PDF Handbuch in unveränderter Form.

Kopien der Texte oder Auszüge aus Textpassagen erfordern unsere schriftliche Genehmigung.

Die Weitergabe der Vollversion ist strafbar und wird gerichtlich verfolgt.